



Centro ATM –Università degli studi di Siena

L'ESAME DELLA LINGUA : AUSILIO DIAGNOSTICO NELLE PROBLEMATICHE OCCLUSO-ARTICOLARI

Francesco Deodato¹, Carlo Di Stanislao²& Roberto Giorgetti³

Presso il Centro ATM dell'Università degli Studi di Siena è stato istituito, tra i medici interni , un gruppo di studio sulla Diagnostica e Terapia dei Disordini e delle Algie Temporo-Mandibolari secondo i criteri della Medicina Tradizionale Cinese.

Coordinato dal Prof Roberto Giorgetti , dal dott.ri Francesco Deodato e dal dott Carlo Di Stanislao, si propone di affinare le capacità diagnostico-terapeutiche dell'operatore che quotidianamente affronta patologie inerenti le ATM o il distretto cranio cervico-facciale.

Qualora si presentino incongruenze tra sintomi, richiesta di intervento e rilevazione diagnostica, riteniamo infatti che effettuare una valutazione "integrata con medicina cinese", permetta di osservare il soggetto nella sua globalità, di comprendere meglio le sue aspettative e necessità e di fornirgli l'approccio terapeutico più indicato.

Tra i numerosi casi trattati⁴ ed in trattamento(ambulatoriale o presso l'Università) segnaliamo brevemente tre situazioni particolari, sottolineiamo come possa essere d'aiuto in questi ambiti l'analisi della lingua secondo i criteri "cinesi".

Accenniamo brevemente all'esame di glososcopia che si utilizza in MTC:

Esame della lingua

La diagnosi attraverso l'esame della lingua è ritenuta da molti autori estremamente attendibile, anche più di quella pulsologica (8). Il colore del corpo della lingua riflette quasi sempre la condizione reale del paziente, mentre ad esempio una frequenza pulsologica può variare a seconda dello stato emozionale del paziente e/o del suo affaticamento fisico anche solo momentaneo. L'osservazione del colore del corpo della lingua risulta di estrema importanza nelle patologie croniche, mentre in quelle acute assume grande rilievo l'esame dell'induito. Esiste una precisa corrispondenza topografica tra aree della lingua ed organi, ed attraverso l'osservazione di queste si può diagnosticare la funzione degli organi e delle rispettive logge energetiche.

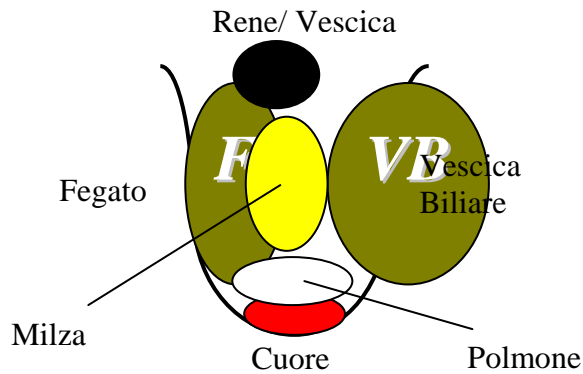
Rimandiamo a testi e lavori specifici per lo studio della lingua in MTC (2,6,8,9)

¹ Prof a contratto di Gnatologia Clinica – Università degli Studi di Siena

² Dermatologo, dirigente medico ospedaliero, Prof a Contratto di Agopuntura e Medicina Tradizionale Cinese- Corso di Perfezionamento in Agopuntura e MTC, Università degli Studi De L'Aquila.

³ Ordinario di Ortognatodonzia e di Gnatologia clinica -.Università degli Studi di Siena

⁴ Altri casi possono essere trovati su Dental Cadmos 5/2004 : Deodato, Giorgetti, Di Stanislao: approccio multidisciplinare al paziente con DTM; altri ancora su un libro che gli autori stanno curando per la Casa Editrice Ambrosiana



1° CASO CLINICO

55 anni, sesso femminile, si presenta a visita per algia in sede emifacciale sx. I dolori per cui la sig.ra richiede consulenza specifica sono localizzati principalmente a zigomo, orbita ed orecchio sx ed hanno intensità molto forte, con valore 7-8 (scala VAS 1: 10) e frequenza ogni 2-3 gg. Freddo e stress acquiscono i fastidi, che migliorano col movimento.

Ad anamnesi approfondita emergono

- Brachialgie sx
- Dolori e crampi agli arti inferiori
- Colecistopatie
- Gastriti e turbe digestive con pirosi gastrica
- Algie diffuse a tutto l'emisoma sx
- Faticabilità muscolare ai mm. Masticatori di sx
- Patie tendinee diffuse
- Parafunzioni
- Fastidi durante l'esposizione al vento
- Turbe del sonno
- Catarri e dolori sinusali
- Tensione epatica
- Il dolore facciale e la cefalea aumentano col riposo e migliorano col movimento

OCCLUSIONE:

Mancanza del 2.6, Protesi su impianti su 16-17

lieve affollamento inferiore anteriore

Non sono presenti precontatti causa di alterazioni posturali mandibolari

CLASSE DENTARIA I° tendente alla III

FACETTE USURA sugli incisivi inferiori (lievi)



AUSCULTAZIONE: lievi rumori ligamentosi ATM dx

PALPAZIONE MUSCOLARE: Algie diffuse a molti mm. Masticatori sx e, particolarmente al trapezio ed allo sternocleidomastoideo sx. (**IMPORTANTE LOCALIZZAZIONE SECONDO LA MEDICINA CINESE DI STRUTTURE MERIDIANICHE DEPUTATE AI PROCESSI DIGESTIVI**)

MAPPA DEL DOLORE DI ROCABADO : risultano dolenti rispettivamente il punto 5 a dx ed i punti 1,2,3,5,6,7,8 a sx

FUNZIONALITA' ARTICOLARE : Buona quantitativamente e qualitativamente

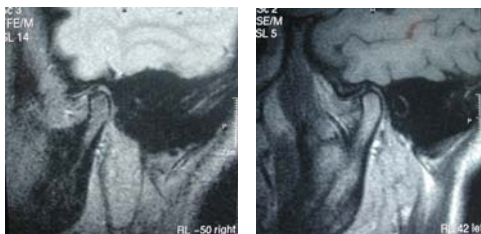
TEST DI LASSITA' LIGAMENTOSA : negativi

ESAME BIOTIPOLOGICO: Biotipo legno (epatico)



ESAME DELLA LINGUA: corpo rosso, induito giallo. Bordi e punta più rossi

ESAME DI RMN: condili ben centrati , nessuna patologia di rilievo



L'articolazione non presenta patologie rilevanti tali da poter giustificare la sintomatologia.

Sono inoltre molti i segni di concomitante disequilibrio generale , pertanto si effettua una diagnosi "cinese" .

Si può parlare di ***Vuoto di yin e stasi di Qi di fegato con invasione dello stomaco e sviluppo di calore/ fuoco che si dirige verso l'alto (in medicina occidentale si potrebbe parlare di disequilibrio funzionale epato-gastro-circolatorio per stasi epato biliare e reflusso) e crea umidità per effetto sui liquidi.*** A questo potrebbero ricondursi molti dei disturbi riferiti: la stasi colecistica, la tensione epatica, i fastidi esacerbati dal vento, le turbe del sonno, le tendinopatie, le turbe peggiorate con il riposo e migliorate con il movimento, le gastralgie, l'iperacidità gastrica, le brachialgie, i disturbi del sonno ed i crampi.

Considerata la distanza della paziente, optiamo per un primo approccio alla problematica con terapia fitofarmacologica : Estratto Fluido di Tarassaco Officinalis e Verbena Officinalis, allo scopo di regolarizzare i rapporti tra fegato e stomaco, di mobilizzare la stasi del Qi, contemporaneamente nutrendo lo Yin.

Prima dell'inizio della terapia è stato eseguito un esame di elettrognatomiografia , per documentare, durante il corso della stessa, eventuali variazioni del tono muscolare. L'elettromiografia ha rilevato una accentuazione del tono muscolare di base di temporali, masseteri e sternocleidomastoidei.

NB: la sig.ra continua TUTTE le cure mediche in atto!

RISULTATI :

Dopo 40 gg. Circa la sig.ra riferisce un netto miglioramento della sintomatologia.

Il dolore principale, l'algia emifacciale sx **motivo della visita, è praticamente scomparso** (è passato dal valore 7/8 della scala VAS a valore 2/3 circa, non risultando più debilitante).

L'elettromiografia di controllo evidenzia una riduzione dello stato di tensione muscolare.

L'osservazione della lingua ci indirizza verso la sospensione della Verbena e l'inserimento della Passiflora Officinalis (EF 20 gtt 3volte al dì dopo i pasti) per ridurre ulteriormente le tensioni e regolarizzare definitivamente il sonno

25 marzo 2004

Localizzazione	Dx/ Sx	Scala valore (*)	Caratterizzazione(**)	Frequenza(***)	Insorgenza(#)
Fronte					
Nuca					
Vertice del capo					
Orecchio					
Collo					
A.T.M.	Sx	1	C	M	M
Tratto cervicale	Sx	1	C	X	S
Acufeni					
Vertigini					
Arti superiori	Sx	2	C	M	S
Arti inferiori					
Zona lombare					
Altro					

Compilare con i simboli riportati nella legenda

LEGENDA:

- (*) Scala valore : 0 = nullo; 1= lieve ; 2 = medio; 3 = forte; 4 = fortissimo
(**) Caratterizzazione: C = Continuo, E= Elettrico; T = Trafittivo (a fitta); P = Pulsante
(***) Frequenza: Q = quotidiana, S = settimanale, M = Mensile, X = sporadica
(#) Insorgenza : M = mattutina, P = pomeridiana, S: serale, N= notturna

Stomaco). L'avvallamento dei bordi laterali, più marcato a sx, evidenzia chiaramente un deficit di Vescica Biliare, organo che secondo la Medicina Cinese presiede alle decisioni [potrebbe essere azzardata simbolicamente una relazione tra questo e le turbe dell'equilibrio (indecisione)] il ed al fuoco puro, necessario a sciogliere i Tan.

Sempre i Tan, presenti sul bordo destro della lingua (area corrispondente al fegato) potrebbero aggravare o interferire sulla funzione visiva, non permettendo all'occhio (secondo la MTC controllato dal fegato) di esplicare a pieno la sua funzione.

L'alluce è in relazione energetica con milza e fegato secondo relazioni meridianiche.

Il caso in questione è in terapia presso altri operatori per i problemi indicati, pertanto non è stato trattato sotto questo aspetto. E' in attesa di intraprendere terapia ortodontica per migliorare l'allineamento anteriore .

3° CASO

Bambino di 8 anni presentatosi a visita per III classe scheletrica.

La crescita del mascellare inferiore estremamente sfavorevole (III classe iperdivergente) fa pensare ad una problematica che coinvolga la struttura oltre al suo aspetto prettamente occlusale. In MTC la mandibola è correlata con il rene e con la sua funzione. Si chiede pertanto alla mamma del bambino se questi avesse qualche lieve alterazione funzionale della funzionalità renale (ricordiamo che in medicina cinese la paura è correlata ad un vuoto energetico del rene, la caparbità ad un rene integro).

Stupita della domanda la mamma rivela che da molti anni il bambino urina con estrema frequenza e che nessuno aveva mai posto attenzione a questo.

La lingua evidenzia:

- un avvallamento posteriore indicativo di deficit di Jing (debolezza costituzionale del rene)
- una curvatura laterale segno di vento (turbe epatica legata a scarsa produzione di sangue)
- pallore, anch'esso legato a turba del sangue

Ad interrogatorio più approfondito la sig.ra riferisce una tendenza all'apprensione del bambino (segno di vuoto di sangue)

Si consiglia approfondimento presso il medico curante . Viene effettuata visita urologia ed un esame ecografico che evidenzia una debolezza vescicale con iperattività.

Il bambino è trattato farmacologicamente per aumentare il tono vescicale , ma la terapia è sospesa subito per la comparsa di tachicardie e dolori lancinanti in zona cardiaca. Il bambino è tutt'ora in osservazione medica;



Occlusione lat dx

Occlusione lat sx



Tele rx Latero-Laterale

In Medicina Cinese (così come in medicina occidentale) il sangue ha una grande importanza. Secondo i Canoni Cinesi la buona conservazione di questo è attribuita al fegato, la diffusione al cuore e la produzione alla milza. Un buono stato funzionale di questi garantisce un buon equilibrio psico-fisico; viceversa una alterazione di questo crea agitazione, ansia, tensione ed iperattività nervosa (o stanchezza eccessiva); si dice che in deficit di sangue il fegato si agiti, producendo " vento". Il vento a sua volta può produrre " calore" ed agitare il Cuore, con tensione, nervosismo, agitazione, ansia, apprensione, sino a tachicardie, dolori cardiaci, ecc..

Questo eccessiva agitazione di Cuore può a sua volta ripercuotersi sullo stato funzionale del rene e della vescica (si pensi all'iperattività vescicale che si verifica per ansia da prestazione). In questi casi secondo la MTC è conveniente trattare tanto la causa primaria della problematica (radice) quanto la manifestazione (fiore), poiché trattando solo quest'ultima potrebbero accentuarsi i problemi legati alla prima. Questo potrebbe essere stata la causa dell'accentuazione delle problematiche cardiache a seguito della tonificazione vescicale.

Anche questo bambino non è stato trattato perché è stato ritenuto più opportuno inviarlo presso il medico curante al fin di approfondire il quadro clinico ed eliminare eventuali ipotesi di patologie organiche.

In fitofarmacologia due piante avrebbero potuto " aiutare": Angelica Arcangelica e Solidago Virga Aurea. La prima agisce infatti sulla bonificazione del sangue (e la sua azione avrebbe eliminato il Vento di Fegato, ridotto il calore e l'agitazione di Cuore), l'altra per tonificare Rene e Vescica , riducendo la debolezza e l'iperattività di quest'ultima.

Come sempre abbiamo sostenuto e sosterremo , **non trattiamo alcun caso se non dopo aver escluso danni o patologie organiche importanti con controlli medici specialistici**

I CASI IN QUESTIONE SONO STATI INSERITI ESCLUSIVAMENTE PER DIMOSTRARE COME POSSA ESSERE UTILE L'ESAME DELLA LINGUA PER EFFETTUARE UN RAPIDO SCREENING DIAGNOSTICO ANCHE IN AMBITO ORTOGNATODONTICO E COME LE DISCIPLINE POSSANO (E DEBBANO) ESSERE TRA LORO INTEGRATE

BIBLIOGRAFIA

1. Krespì J.M.: *Acupuncture*, Ed. Maisonneuve Moulin-les-Metz, 1982.
2. Dujany R. : Teoretica e pratica di agopuntura. Tecniche Nuove. 1997 Milano
3. De Berardinis D. e coll.: *Organi e Visceri in Medicina Cinese*, Ed. Bimar/Sanli, Roma, 1992
4. C. Hermann Hempten: *Atlante di Agopuntura* Ed. Ulrico Hoepli, Milano 1999
5. Bologna M., Di Stanislao C., Corradin M. et al.: *Dietetica Medica Scientifica e Tradizionale. Curarsi e prevenire con il cibo*, Ed. CEA, Milano, 1999
6. Corradin, Di Stanislao, Parini : "Medicina Tradizionale cinese per lo Shatzu e per il Tuina" Casa Editrice Ambrosiana 2002
7. F.Deodato, R.Giorgetti, C.Di Stanislao: Valutazione multidisciplinare del paziente con DTM ; Dental Cadmos 5/ 2004
8. G.Maciocia :la Diagnosi attraverso l'Esame della Lingua in Medicina Tradizionale Cinese- Casa Editrice Ambrosiana , Milano 1997
9. B. Kirschbaum :Atlante ragionato dell'esame della lingua in Medicina Cinese - Casa Editrice Ambrosiana , Milano 2002
10. F. Deodato, L. Paoluzzi, R. Giorgetti, B.Venditti: "Gnatologia E Morfopsicobiologia: Considerazioni Cliniche" Italian Journal of Traditional Chinese Medicine N°101/ 8-2001; 38 – 43
11. F. Deodato, C. Di Stanislao, B. Patanè, B. Venditti: " Correlazione tra occlusione, respirazione e postura" Rivista Italiana di Agopuntura n° 102 /12 - 2001 ; 27-42
12. F. Deodato, C. Di Stanislao, C. Malpassi, R. Giorgetti, B.Venditti: "Elementi Di Valutazione In Ambito Gnatologico – Posturale: Integrazione Clinica". *La Mandorla on line* (www.agopuntura.org) Anno V n°17 ;
13. 2001; www.agopuntura.org/rivista/arretrati/Giugno_2001/gnatologico_posturale.htm
14. C. Di Stanislao, D. De Berardinis, F. Deodato "Agopuntura tradizionale: generalità ed impiego in campo gnatologico" (www.sia-mtc.it) www.sia-mtc.it/congressi_biomedici/gnatologia.htm ; Agosto 2003
15. F.Deodato, C. Di Stanislao: Articolazione Temporo-Mandibolare ed agopuntura: approfondimenti diagnostico- terapeutici ". *La Mandorla on line* (www.agopuntura.org) Anno VIII n. 28; Marzo - Giugno 2004
<http://www.agopuntura.org/area/rivista/corrente/atm%20punti%20locali%20e%20tipologia.htm>